

KPSS 2003 İKTİSAT SORULARI

1. Tekelci (monopolcü) bir firma ile ilgili aşağıdaki ifadelerden hangisi doğrudur?

- A) Sıfır maliyetle çalışan tekelci için, kârının maksimum olduğu üretim hacminde talep esnekliği 1 e eşittir.
- B) Tekelcinin maliyetleri sıfırdan büyükse, kârı maksimize eden denge üretim miktarı talep esnekliğinin birden küçük olduğu bölge içindedir.
- C) Uzun dönem dengesinde normal kâr elde eden tekelci, optimum büyüklükte tesisle çalışmaktadır.
- D) Tekelde tüketiciler, tam rekabete kıyasla daha büyük bir üretim miktarına daha yüksek bir fiyat ödemektedirler.
- E) Fiyat farklılaştırması uygulayan tekelci, fiyat esnekliğinin daha az olduğu alt piyasada daha düşük fiyat uygulanacaktır.

2. Asgari ücret yasası karşıtlarının, asgari ücretin düşük yetenekli işçileri olumsuz etkileyeceğini düşünmelerinin nedeni aşağıdakilerden hangisidir?

- A) Düşük yetenekli işçilerin serbestçe seçemeyecekleri işleri kabullenmek zorunda kalmaları
- B) Düşük yetenekli işçilerin sosyal olanaklardan yeterince yararlanamamaları
- C) Asgari ücret yasalarının, işgücü piyasalarının işlerliğini yitirmesine yol açması ve buna bağlı olarak işsizliğin ortaya çıkması
- D) Kiraların ve gıda fiyatlarının asgari ücretle birlikte yükselmesi
- E) Düşük yetenekli işçilerin verimliliklerinin düşük olması ve buna bağlı olarak bunların ücretlerinin de düşük belirlenmesi

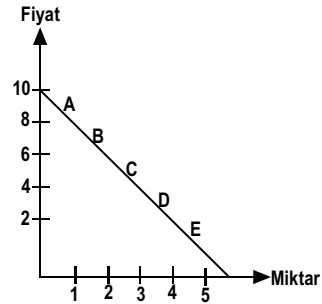
3. Üretimin ikinci bölgesinde aşağıdakilerden hangisi geçerlidir?

- A) Marjinal ürün ortalama ürüne eşit veya ortalama üründen küçüktür.
- B) Marjinal ürün ortalama üründen büyüktür.
- C) Marjinal ürün negatiftir.
- D) Ortalama ürün artmaktadır.
- E) Toplam ürün artan bir hızla artmaktadır.

4. A'nın ete yönelik talebi $D(p) = 100 - p$ denklemiyle gösterilmektedir. Etin fiyatı 75 ise, A'nın net tüketici artığı kaç olur?

- A) 25 B) 156,25 C) 312,5
- D) 625 E) 1250

5.



Yukarıdaki şekilde miktar ve fiyat ikilisi için değişik noktalardaki değerler şöyledir.

A(1,10), B(2,8), C(3,6), D(4,4) ve E(5,2)

Fiyat 8 den 10 a yükseldiğinde, orta nokta-yay esneklik (arz esnekliği) yaklaşımına göre talebin fiyat esnekliği kaçtır?

- A) -0,33 B) -1,00 C) -1,50
- D) -3,00 E) -4,506.

6. Dışsallığın tanımı aşağıdakilerden hangisidir?

- A) Her ilave birim üretim sonucunda topluma yansıyan toplam maliyet
- B) Bazı ekonomik faaliyetler sonucunda ortaya çıkan ve bu faaliyetlerle ilgili olmayan üçüncü kişilere yansıyan fayda veya maliyetler
- C) Herhangi bir tüketicinin herhangi bir maldan tüketmek istediği ilave her birim için yaptığı ödeme
- D) Kamu mallarının üretimi sonucunda ortaya çıkan bir sorun
- E) Herhangi bir faaliyet sonucunda ortaya çıkan toplam toplumsal maliyet

7. Aşağıdakilerden hangisi üniversiteye gitmenin fırsat maliyeti değildir?

- A) Üniversite harçları
- B) Üniversiteye gitmeme durumunda çalışılacak bir işten sağlanacak gelir
- C) Üniversiteye giderken yapılan yiyecek giderleri
- D) Ders çalışmak için kullanılan zamanın, alternatif alanlarda kullanımı
- E) Üniversitede dersler için yapılan kitap ve kırtasiye harcamaları

8. Tam rekabet koşullarında çalışan bir firmanın kısa dönem arz eğrisi aşağıdakilerden hangisidir?

- A) Ortalama toplam maliyet eğrisinin yükselen kısmı
- B) Marjinal maliyet eğrisinin ortalama toplam maliyet eğrisinin üzerinde kalan kısmı
- C) Marjinal maliyet eğrisinin ortalama sabit maliyet eğrisinin üzerinde kalan kısmı
- D) Ortalama değişken maliyet eğrisinin yükselen kısmı
- E) Marjinal maliyet eğrisinin ortalama değişken maliyet eğrisinin üzerinde kalan kısmı

9. Marshall yaklaşımına göre, piyasa dengesinin istikrarlı olabilmesi için aşağıdakilerden hangisi gerekli koşuldur?

- A) Fiyat yükselmesinin talep fazlasını azaltması
- B) Fiyat yükselmesinin talep fazlasının artması
- C) Talep fazlasının sıfır olması
- D) Arz artışının talep fiyatı fazlasını azaltması
- E) Arz artışının talep fiyatı fazlasını artırması

10. Tam rekabetçi bir firmanın faaliyet kârın sıfır olması durumunda aşağıdakilerden hangisi ortaya çıkar?

- A) Toplam Hasılat = Toplam Maliyet
- B) Toplam Hasılat > Toplam Değişken Maliyet
- C) Toplam Hasılat = Toplam Değişken Maliyet
- D) Toplam Hasılat < Toplam Değişken Maliyet
- E) Toplam Hasılat – Toplam Sabit Maliyet > Toplam Değişken Maliyet

11. Fiyat-tüketim eğrisi pozitif eğimli ise, talebin fiyat esnekliği için aşağıdakilerden hangisi doğrudur?

- A) 1den küçüktür.
- B) 1 den büyüktür.
- C) 1 e eşittir.
- D) Sıfırdır
- E) Sonsuzdur

12. Kayıtsızlık eğrisinin dış bükey olmasının nedeni aşağıdakilerden hangisidir?

- A) Tüketicilerin gelirlerinin sınırlı düzeyde olması
- B) Azalan marjinal fayda kanununun geçerli olması
- C) "Fazla miktar her zaman iyidir." düşüncesinin hakim olması
- D) Tercihlerin sabit olması
- E) Tercihlerin değişken olması

13. Uzun dönem durağan durumdan başlayan bir ekonomide, bir talep şokundan sonra başka bir şok veya bir politika değişikliği olmazsa, yeni uzun dönem dengesinde aşağıdakilerden hangisinin gerçekleşmesi beklenmelidir?
- A) Daha yüksek düzeyde enflasyon, fakat daha düşük üretim düzeyi
B) Daha yüksek düzeyde enflasyon, fakat aynı üretim düzeyi
C) Daha düşük düzeyde enflasyon ve üretim düzeyi
D) Başlangıç düzeyinde enflasyon ve üretim düzeyi
E) Aynı düzeyde enflasyon, fakat daha düşük üretim düzeyi
14. Aşağıdakilerden hangisi, hükümet harcamalarının vergi ya da bono ile finanse edilmesinin tüketici davranışlarını değiştirmeyeceğini belirtir?
- A) Fisher denklemi
B) Miktar kuramı
C) Yaşam döngüsü hipotezi
D) Walras kanunu
E) Ricardocu denklik
15. Aşağıdakilerden hangisi, Gayri Safi Milli Hasıla (GSMH) tanımı içinde yer alırken Gayri Safi Yurtiçi Hasıla (GSYH) tanımı içinde yer almaz?
- A) Konut içinde yapılan yatırım harcamaları
B) Ülke vatandaşı müteahhitlerin yurt dışından gönderdiği gelirler
C) Yabancıların ülkede yaptığı yatırım harcamaları
D) Askeri amaçla yapılan kamu harcamaları
E) Kamu kesiminin yaptığı sağlık harcamaları
16. Gelir (Y) = 1200, tüketim (C) = 500, yatırım(I)= 400, devlet harcamaları (G) = 100 olan dışa açık bir ekonomide net ihracat miktarı kaçtır?
- A) 300
B) 270
C) 220
D) 200
E) 100
17. Hem işverenlerin hem de işçilerin enflasyonu doğru tahmin ettikleri bir durumda, toplam arz eğrisi için aşağıdakilerden hangisi söylenebilir?
- A) Kısa dönemde dikey, uzun dönemde pozitif eğimlidir.
B) Toplam arz eğrisi dikeydir.
C) Kısa dönemde yataydır.
D) Kısa dönemde yatay, uzun dönemde pozitif eğimlidir.
E) Kısa dönemde yatay, uzun dönemde dikeydir.
18. Lucas arz denkleminin geçerli olduğu bir ekonomide, kısa dönemde işsizliğin azalması aşağıdaki durumların hangisinde ortaya çıkar?
- A) Enflasyon düzeyi beklenen enflasyon düzeyinin üzerine çıktığında
B) Enflasyon düzeyi beklenen enflasyon düzeyinden daha düşük olduğunda
C) Para arzı artış hızı reel büyüme hızından düşük olduğunda
D) Para arzı artış hızı reel büyüme hızından yüksek olduğunda
E) Para arzı artış hızı reel büyüme hızına eşit olduğunda
19. Talep yönlü enflasyon aşağıdaki durumların hangisinde gerçekleşir?
- A) Ters yönlü arz şokunda
B) Merkez bankasında paranın artış hızını yavaşlattığında
C) Toplam talep toplam arzdan fazla arttığında
D) Teknolojik gelişme olduğunda
E) Üretimde rekabet ihlal edildiğinde

20. IS denkleminin $Y = 400 + 0,75Y - 25r$; LM denkleminin de $(M/P) = Y - 100r$ olduğu bir durumda, $M = 1200$ ve $P = 4$ ise, denge gelir düzeyi (Y) ve faiz oranı (r) kaçtır?

	Y	r
A)	1500	10
B)	1200	5,5
C)	950	6,5
D)	650	4,5
E)	500	3

21. Nominal faiz oranı, reel faiz oranı ve enflasyon oranı arasındaki ilişki ile ilgili aşağıdaki ifadelerden hangisi doğrudur?

- A) Her üçü de birlikte artar ve azalır
 B) Enflasyon oranı sıfıra yaklaştıkça, reel faiz oranı nominal faiz oranına yaklaşır.
 C) Enflasyon oranı ile nominal faiz oranının toplamı reel faiz oranına eşittir.
 D) Reel faiz oranı nominal faiz oranından daha hızlı düşerse, enflasyon oranı azalıyor demektir.
 E) Enflasyon oranı nominal faiz oranından hızlı artarsa, reel faiz oranı artar.

22. Sermayenin tam hareketliliği ve döviz kurunun tam esnekliği varsayımları altında para arzındaki bir artış hangi mekanizma ile GSYH'yi artırır?

- A) Faiz oranı azalır, ihracat artar, ithalat azalır; yani IS eğrisi sağa kayar.
 B) Faiz oranı azalır, para talebi artar, ithalat artar; yani LM eğrisi sola kayar.
 C) Faiz oranı azalır, döviz talebi artar, bütçe açığı artar, yani IS eğrisinin sola kaymasından daha fazladır.
 D) Reel faiz oranı ve para talebi değişmez, fakat kamu harcamaları artar; yani yatay IS eğrisi üzerinde sağa doğru ilerleme olur.
 E) Faiz oranı azalır, para talebi artar, döviz kuru yükselir; yani LM eğrisi sağa kayar.

23. Yüksek fiyatlar, aşağıdakilerden hangisi yoluyla toplam talep eğrisinin aşağı doğru eğimini belirler?

- A) İşgücüne katılım oranını etkileyip potansiyel GSMH düzeyini küçülterek
 B) İşsizliği artırıp tüketimi azaltarak
 C) Faiz oranlarının artmasına yol açıp yatırımları azaltarak
 D) İşgücüne katılım oranını etkileyip tüketim harcamalarını azaltarak
 E) Ücretlerde bir artış yaratıp tüketimi reel olarak azaltarak

24. Merkez bankasının fiyat istikrarını temel hedef seçmesinin nedeni aşağıdakilerden hangisi olabilir?

- A) Talep yönlü politikaları yönetmenin daha kolay olması
 B) İşsizlik ile enflasyon arasında ters yönlü ilişki olması
 C) Fiyat istikrarının ekonomik büyümeyi sağlayabilmesi
 D) Fiyat istikrarının arz eğrisini sağa kaydırabilmesi
 E) Merkez bankasının seçebileceği başka hedef olmaması

25. Bir ülkenin ihracat ve ithalat fiyat indeksleri P_x ve P_m ihracat ve ithalat miktar indeksleri Q_x ve Q_m , ihracat ve ithalat sektörlerinde verim indeksleri de V_x ve V_m ile gösterilirse, aşağıdakilerden hangisi bu ülkenin gelir ticaret hadlerini gösterir?

- A) $\frac{Q_x}{Q_m}$ B) $\frac{P_x Q_x}{P_m}$
 C) $\frac{P_x V_x}{P_m V_m}$ D) $\frac{Q_m}{Q_x}$
 E) $\frac{P_x}{P_m}$

26. İki ülkeli, iki mallı ve tek faktörlü modele göre, S ve M ülkelerinin her iki maldan birer birim üretebilmesi için gerekli işgücü miktarları aşağıdaki tabloda verilmiştir.

	Bir birim üretim için gerekli işgücü	
	Kahve	Elma
S ülkesi	4	10
M ülkesi	5	12

A. Smith'e göre, bu iki ülke arasında serbest ticaret başladığı zaman nasıl bir dış ticaret ortaya çıkar?

- A) S ülkesi kahve, M ülkesi elma ihraç edecektir.
 B) S ülkesi elma, M ülkesi kahve ihraç edecektir.
 C) S ülkesi hem kahve hem de elma ihraç edecektir.
 D) M ülkesi hem kahve hem de elma ihraç edecektir.
 E) Potansiyel olarak karşılıklı yarar sağlayacak ticaret imkanı yoktur.

27. Türkiye'de 2001 yılında yaşanan ekonomik krizin istihdam ve işsizlik üzerindeki etkileriyle ilgili aşağıdaki ifadelerden hangisi doğrudur?

- A) Krizin işsizlik üzerindeki etkisi 2001 yılının ikinci yarısından itibaren görülmüş ve işsizlik oranı ilk kez %10 sınırını aşarak 2002'de %10,6'ya ulaşmıştır.
 B) Krizin işsizlik üzerindeki etkisi 2001 yılı ile sınırlı kalmış ve işsizlik oranı 2002 yılında 2001 yılına göre düşmüştür.
 C) Kriz özellikle az eğitilmiş işgücünü etkilemiş ve yüksek eğitimlilerin işsizlik oranı %10 un altında kalmıştır.
 D) Kriz işsizlik oranını artırmış, ancak bu oran 2001 ve 2002 yıllarında %7 nin altında kalmıştır.
 E) Krizin etkisi en çok kırsal kesimde hissedilmiş, kırsal bölgelerde işsizlik oranı hızla yükselirken kentsel bölgelerde düşmüştür.

28. Türkiye'de 2000 yılında uygulanan istikrar programı, ağırlıklı olarak ne tür bir programdır?

- A) Enflasyon hedeflemesi programı
 B) Para hedeflemesi programı
 C) Döviz kuru hedeflemesi programı
 D) Nominal GSYH hedeflemesi programı
 E) Para hedeflemesi + nominal GSYH hedeflemesi programı

29. 18. yüzyıldaki iktisatçılar grubu Fizyokratlar ile ilgili aşağıdaki ifadelerden hangisi yanlıştır?

- A) Fransa'da doğup gelişmiştir.
 B) Önde gelen lideri F. Quesnay'dır.
 C) Parasal ilişkiler yerine ekonomik kalkınma ve büyüme üzerinde yoğunlaşmıştır.
 D) F.Quesnay'nin "Ekonomik Tablo"su en önemli çalışmadır ve bu çalışma Girdi-Çıktı tablolarının öncüsüdür.
 E) Ekonominin, özellikle dış ticaretinin kontrolü konusunda Merkantilistlerle aynı görüşleri paylaşmışlardır.

30. 18. yüzyıl iktisatçılarından David Hume ile ilgili aşağıdaki ifadelerden hangisi yanlıştır?

- A) Merkantilistlerin önde gelen temsilcilerinden biridir.
 B) Klasik iktisatçılar arasında da önemli bir yeri vardır.
 C) Para miktarı ile üretim arasındaki ilişki konusunda önemli katkıları vardır.
 D) Para miktarında hızlı bir artışın üretimi hızla artırabileceğini savunmuştur.
 E) Ekonomik serbesti ile politik serbestinin yakından ilgili olduğunu savunmuştur.

31. Sabit kur sisteminde diğer veriler sabitken, aşağıdaki durumların hangisinde ülke parası (TL) yabancı paralar karşısında değer kaybeder?

- A) ABD Doları Euro karşısında değer kazandığında
- B) Yurtiçi enflasyon düştüğünde
- C) Yurtdışı enflasyon yükseldiğinde
- D) Yurtiçi enflasyon yurtdışı enflasyondan daha yüksek olduğunda
- E) Yurtiçi enflasyon yurtdışı enflasyona eşitlendiğinde

32. Gayri Safi Milli Hasılanın, para büyüklüğü M1'e oranına (GSMH/M1) ne ad verilir?

- A) Paranın çarpan etkisi
- B) Paranın hızlandırıcı etkisi
- C) Paranın gelire olan marjinal katkısı
- D) Para talebinin gelir esnekliği
- E) Paranın dolanım hızı

33. Para çarpanı ile ilgili aşağıdaki ifadelerden hangisi doğrudur?

- A) Belirsizliklerin çarpan üzerinde etkisi yoktur.
- B) Piyasa faiz oranlarındaki artış çarpanı artırır.
- C) Reeskont faiz oranlarındaki artış çarpanı artırır.
- D) Belirsizlik çarpanı artırır.
- E) Zorunlu karşılıklardaki artış çarpanı artırır.

34. Rezerv para büyüklüğü aşağıdaki toplamlardan hangisine eşittir?

- A) Emisyon + Bankaların zorunlu karşılıkları + Bankalar serbest mevduatı + Fon hesapları + Banka dışı kesim mevduatı
- B) Emisyon + Bankaların zorunlu karşılıkları + Bankalar serbest mevduatı + Banka dışı kesim mevduatı
- C) Dolaşımdaki para + Bankaların zorunlu karşılıkları + Bankalar serbest mevduatı + Fon hesapları + Banka dışı kesim mevduatı
- D) Dolaşımdaki para + Banka dışı kesim mevduatı + Bankalar serbest mevduatı + Bankaların zorunlu karşılıkları
- E) Parasal taban + Bankaların zorunlu karşılıkları + Bankalar serbest mevduatı + Banka dışı kesim mevduatı

35. Senyoraj geliri aşağıdakilerden hangisine eşittir?

- A) Rezerv para büyüme oranına
- B) Reel rezerv para büyüme oranına
- C) Emisyon miktarındaki artışa
- D) Rezerv para büyüme oranının reel para talebi ile çarpımına
- E) Reel rezerv para büyüme oranının reel para talebi ile çarpımına

36. Aşağıdakilerden hangisi para hedeflemesi politikasının başarılı olabilmesi için gerekli ön koşullardan biridir?

- A) Hedeflenen parasal büyüklüğün fiyatlar genel düzeyi tarafından belirlenmesi
- B) Hedeflenen parasal büyüklüğün nominal artış oranının, nominal ulusal gelir tarafından belirlenmesi
- C) Serbest döviz kuru rejiminin uygulanması
- D) Para talebi denkleminin reel gelirden etkilenmemesi
- E) Uluslar arası sermaye hareketlerinin serbest olması

37. Aşağıdakilerden hangisi para ikamesinin sonuçlarından biridir?

- A) Veri bir para arzı artışının daha az enflasyona yol açması
- B) Para politikasının etkinliğini artırması
- C) Merkez bankasının "son borç verme mercii" konumunu güçlendirmesi
- D) Para talebi denklemlerini daha istikrarlı duruma getirmesi
- E) Veri bir ulusal gelire karşılık gelen reel senyoraaj gelirini azaltması

38. Tobin'in q teorisine göre, firmanın sermayesinin yenileme maliyeti piyasa değerinden yüksek ise, aşağıdakilerden hangisi doğrudur?

- A) q değeri düşüktür.
- B) q değeri yüksektir.
- C) q değeri değişmez
- D) Yatırımlar artar.
- E) Üretim artar.

39. Solow büyüme modelindeki "solow artığı" aşağıdakilerden hangisini ifade eder?

- A) Modelin ekonometrik tahmininde kullanılan hata terimini
- B) Modeldeki işgücü ve nüfus artış oranını
- C) Modeldeki sermaye stokunun artış oranını
- D) Modeldeki toplam faktör verimliliği artış oranını
- E) Modeldeki ikinci el sermaye malları fiyatındaki artış oranını

40. Aşağıdakilerden hangisi içsel büyüme modellerinin belirleyici bir özelliğidir?

- A) Sermayenin büyüme hızını kâr oranı ile açıklaması
- B) Teknolojik gelişmeyi ekonominin iç dinamikleri ile açıklaması
- C) Sermayenin büyüme hızını tasarruf oranı ile açıklaması
- D) Teknolojik gelişmeyi sermaye malları ithalat artışı ile açıklaması
- E) Teknolojik gelişmeyi yurt içinde üretilen sermaye malları artışı ile açıklaması

KPSS 2003 İKTİSAT SORULARI CEVAP ANAHTARI

1. A	2. C	3. A	4. C
5. D	6. B	7. C	8. E
9. D	10. C	11. A	12. B
13. B	14. E	15. B	16. D
17. B	18. A	19. C	20. C
21. B	22. A	23. C	24. A
25. B	26. E	27. C	28. C
29. E	30. D	31. D	32. E
33. A	34. A	35. D	36. C
37. A	38. D	39. D	40. C